

INSTALLATION ET DÉMARRAGE DE

# Wasatch SoftRIP®

## CONTENU

---

Exigences du Système .....	02
Connexions Réseau .....	03
Installation. ....	04
Démarrage rapide du SoftRIP .....	08



**WASATCH**  
COMPUTER TECHNOLOGY

[www.wasatch.com](http://www.wasatch.com)

Plus votre processeur est rapide, plus vite Wasatch SoftRIP traitera vos images. Il est donc à conseiller d'acheter l'ordinateur le plus rapide que vous pouvez. Bien que plus de mémoire RAM contribue aussi à accélérer le traitement, c'est la vitesse du processeur qui affecte directement la vitesse de traitement de SoftRIP. Pour plus d'informations sur les spécifications système, rendez-vous sur: **[www.wasatch.com/specs.html](http://www.wasatch.com/specs.html)**.

Wasatch SoftRIP peut traiter plus d'une image à la fois et tire profit de multiples processeurs pour ce faire, y compris les nouveaux processeurs multi-cœurs, à la pointe de la technologie hyper threading. Pour chaque processeur supplémentaire abrité par votre ordinateur, il vous est conseillé de doubler la quantité de RAM.

Il est important d'utiliser des unités de disques de grandes capacités sur les ordinateurs qui sont destinés à une utilisation pour l'impression haute résolution, en particulier si vous envisagez de conserver des fichiers traités par le RIP dans la queue d'impression Wasatch.

L'affichage doit être au minimum de 1024 x 768 pixels.

Une seule imprimante sur un environnement Ethernet peut nécessiter plusieurs mégaoctets par seconde pendant une longue période. Ce Débit de données soutenu peut avoir un sérieux impacte sur votre réseau.

Pour l'impression en réseau, nous conseillons d'utiliser des cartes ethernet 1000Base-T qui soient installées sur le bus PCI de l'ordinateur sur lequel fonctionne Wasatch SoftRIP. Nous suggérons également d'utiliser des commutateurs 1000Base-T (et non des concentrateurs).

Vous devriez envisager de relier Wasatch SoftRIP à ces imprimantes par l'intermédiaire d'un réseau isolé avec ses propres commutateurs et câbles, et avec une carte réseau dédiée dans l'ordinateur sur lequel fonctionne Wasatch SoftRIP. Une isolation du flux important améliorera les performances globales du réseau.

## INSTALLATION DES MISES À JOUR

Il est hautement recommandé de faire une sauvegarde de votre installation avant toute mise à jour. Pour mettre à jour, Il est recommandé d'installer simplement par-dessus la version existante. De cette façon la mise à jour héritera de tous les réglages et configurations d'image précédents et permettra l'utilisation immédiate de cette nouvelle version. Le processus d'installation localisera automatiquement le dossier dans lequel ont été installées les versions précédentes.

**REMARQUE IMPORTANTE:** Le SoftRIP ne peut pas être installé par-dessus une version plus ancienne que 5.0. Pour une version aussi ancienne, Wasatch requière que la mise à jour soit installée dans un dossier séparé.

### 1. Obtenir votre code d'enregistrement Wasatch:

- S'enregistrer en ligne: Allez à **[www.wasatch.com](http://www.wasatch.com)** et choisissez **Register Software**.

Un code d'activation qui correspond au numéro de série de votre clé matérielle/ dongle sera fourni par courrier électronique. Vos codes seront envoyés pendant nos heures normales d'ouverture (de 8 h 30 à 17 h 30, heure normale de l'est des USA: de 15h30 à 0h30 GMT, du lundi au vendredi, sauf les jours fériés aux USA). Le code d'activation non seulement active votre logiciel pour une production complète, mais il démarre également votre contrat de maintenance gratuit de 180 jours.

### 2. Installer le SoftRIP de Wasatch:

- Insérez la clé matérielle Wasatch / dongle dans le port approprié de votre PC. Votre clé matérielle sera compatible avec le port USB. Chaque copie du logiciel Wasatch est activée à l'aide d'une clé qui s'attache à votre

ordinateur et d'un code d'enregistrement que vous avez entré lors de l'installation du programme. Si ces deux contrôles de sécurité ne sont pas passés, le SoftRIP ne fonctionnera pas correctement.

- Allez à : **www.wasatch.com/install.html**, pour télécharger le SoftRIP de Wasatch. Cliquez sur l'onglet: **Download Wasatch SoftRIP Version**, qui se trouve en haut de la page.
- Après avoir téléchargé **WasatchSoftRIP.exe**, double-cliquez pour démarrer l'installation.
- Sur le premier écran, Wasatch SoftRIP Extractor / Installer, cliquez sur **Installer**. En cliquant sur Installer, les fichiers seront extraits dans le dossier Wtemp. (Illustration 1)

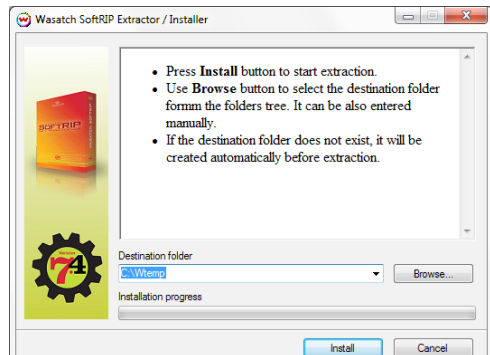


Illustration 1: Fenêtre Wasatch SoftRIP Extractor / Installer

- Sur le deuxième écran, lisez le contrat de licence de l'utilisateur final. Cochez la case indiquant que vous avez lu l'accord. Cliquez sur **Accepter** pour continuer.
- Sur le troisième écran, choisissez une langue pour le processus d'installation.
- Sur le quatrième écran, installez le pilote de la Clé de protection, s'il n'est pas déjà installé. Une fois que le pilote a été installé, cliquez sur **Installer SoftRIP**.
- Sur le cinquième écran, cochez la case à côté des différentes langues que vous souhaitez utiliser avec le SoftRIP. Cliquez sur **Suivant** pour continuer.

- Sur le sixième écran, choisissez un disque de destination et un dossier pour l'installation. Il est généralement recommandé d'installer sur le disque le plus grand disponible (C ;, D ;, E ;, etc.). Par exemple, si le disque E: est le plus grand de votre système, il est recommandé d'installer dans le dossier E: \ wwrrip (#). Cliquez sur **Terminer** pour continuer.

Si vous mettez à jour une installation existante dans le même dossier, un message apparaîtra rappelant que vous mettez à jour une installation existante et qu'il est recommandé de faire une sauvegarde de la version précédente du SoftRIP de Wasatch.

- Sur le septième écran, entrez vos codes d'enregistrement dans la fenêtre d'enregistrement.

Wasatch SoftRIP ne s'installera pas à moins que les codes d'enregistrement appropriés ne soient entrés. (Illustration 2)

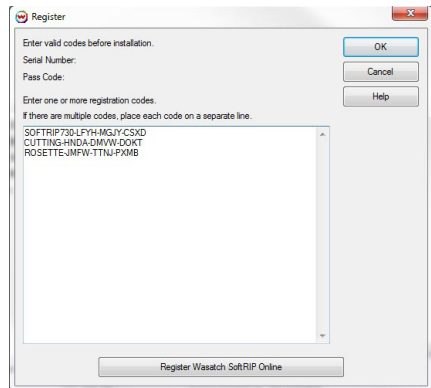


Illustration 2: Entrée des codes d'enregistrement

Si vous avez des difficultés à ce moment, contactez le service clients Wasatch au **+1-801-575-8043**.

### 3. Configurations d'image:

Si vous savez quel périphérique de sortie vous piloterez, vous voudrez probablement installer les configurations d'image pour cette imprimante. Pour ce faire, allez à : [www.wasatch.com/ic/imageconfigs.php](http://www.wasatch.com/ic/imageconfigs.php) et choisissez votre modèle d'imprimante. Cliquez sur la configuration

d'image que vous voulez télécharger. Cela commencera automatiquement le processus de téléchargement. Une fois le téléchargement terminé, ouvrez le fichier et cliquez **Exécuter**. Une fenêtre du dossier de destination s'ouvrira. Localisez le dossier où le Wasatch SoftRIP est installé et cliquez sur **OK**. Dans la fenêtre de l'installateur de configurations d'image, placez une marque de contrôle pour l'imprimante choisie. Cliquez **Installer** les configurations choisies pour continuer. (Illustration 3)

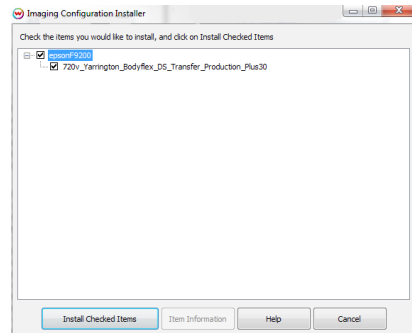


Illustration 3: Installateur de Configurations d'Image

#### 4. Contrat de Maintenance Wasatch:

En plus de l'activation de votre logiciel, votre contrat de maintenance de 180 jours commence le jour où vous enregistrez le SoftRIP. Dès cet instant, vous aurez le droit de télécharger, gratuitement, toutes les mises à jour disponibles pendant la période de votre contrat, pour autant que vous demandiez la mise à jour avant la fin de votre contrat. Vous aurez accès à l'équipe d'assistance technique par téléphone ou courrier électronique. Incluez votre numéro de série avec toute demande.

**Courrier électronique:** [wct@wasatch.com](mailto:wct@wasatch.com)

**Aux États-Unis composez le :** 1-800-683-8214 pour une assistance technique gratuite.

**A l'extérieur des États-Unis composez le:** +1-801-575-8043 pour l'assistance technique.

Pour commencer à imprimer, suivez ces étapes:

1. Sélectionnez la **Configuration du Menu** d'impression en haut à droite de l'écran principal ou le pictogramme des engrenages bleue, si vous utilisez l'Édition d'Étiquette du SoftRIP. Ceci lancera la fenêtre de Configuration montrée dans Illustration 4.

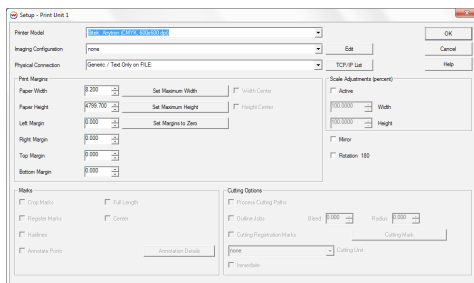


Illustration 4: Fenêtre de Configuration

2. Choisissez un **Modèle d'Imprimante** dans le menu déroulant. Il y a une résolution et un jeu d'encre par défaut affichés pour la plupart des sélections d'imprimante. Ces paramètres seront contrôlés par votre configuration d'image. Si vous prévoyez d'utiliser nos configurations prédéfinies, vous n'aurez pas besoin de faire de changement à ces réglages par défaut.
3. Choisir la **Configuration d'Image** qui correspond à votre scénario d'impression à partir du menu déroulant montré en Illustration 5. Si vous ne l'avez pas déjà fait, les configurations d'image peuvent être téléchargées ici:

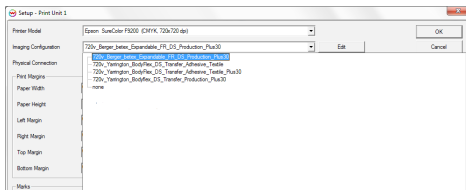


Illustration 5: Choisissez une configuration de formation d'images

[www.wasatch.com/ic/imageconfigs.php](http://www.wasatch.com/ic/imageconfigs.php).

Une configuration d'image est une sélection importante qui installe des paramètres de couleur et de pilote



d'impression préconfigurés correspondant à votre jeu d'encre, de médias, de résolution de sortie et divers autres conditions d'impression.

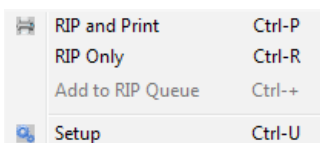
Lorsque vous faites un choix dans le menu de configuration de formation d'images, vous verrez une liste de toutes les configurations installées qui sont conçues pour le modèle d'imprimante que vous avez choisi. Les configurations de formation d'image fournies par Wasatch sont produites par notre personnel technique et vous permettent d'optimiser "automatiquement" les performances de l'imprimante dans des conditions d'impression spécifiques. Choisissez la configuration de formation d'image qui correspond à vos conditions de travail (encre, support, résolution etc.) à partir de la liste déroulante.

### **Si aucune configuration de formation d'image ne correspond à votre support:**

Dans certains cas des résultats acceptables peuvent être atteints en choisissant une configuration de formation d'image existante qui décrit une combinaison similaire des encres et du support. Si, cependant, vous utilisez des encres de tierces parties ou que vous ne pouvez pas obtenir de résultats acceptables avec aucune de nos configurations de formation d'images existantes sur votre support, vous devrez créer une configuration personnalisée pour vos conditions d'impression.

- 4. Faire votre première impression:** Ouvrez un travail échantillon à partir du menu Fichier. L'image de prévisualisation sera affichée sur l'écran principal, et les onglets Info, Taille et Tuile seront ajoutés sur la partie

gauche de l'écran. Choisissez RIP et imprimer ou une autre des trois options pour votre travail au bas du menu Imprimer comme cela est indiqué sur l'illustration 6. Vous pouvez aussi choisir RIP seulement pour traiter votre travail sans imprimer, ou Ajouter à la queue RIP pour ajouter le travail sur la fenêtre adéquate de l'écran des queues pour un traitement ultérieur.





	RIP and Print	Ctrl-P
	RIP Only	Ctrl-R
	Add to RIP Queue	Ctrl-+
	Setup	Ctrl-U

Illustration 6: Faire le travail d'impression

Si vous utilisez l'Édition d'Étiquette du SoftRIP, l'écran principal inclura l'Onglet de taille et d'Étiquettes. Choisissez l'icône d'imprimante de l'onglet d'Étiquettes pour imprimer.



Wasatch Computer Technology, LLC  
333 South 300 East  
Salt Lake City, UT 84111 USA

Téléphone +1.801.575.8043

[wct@wasatch.com](mailto:wct@wasatch.com)  
[www.wasatch.com](http://www.wasatch.com)