

インストールと起動

Wasatch SoftRIP®

コンテンツ

システム要件.....	02
ネットワーク接続.....	03
インストール.....	04
Wasatch ImageNET™	09
(グラフィックス転送管理システム)	



WASATCH
COMPUTER TECHNOLOGY

www.wasatch.com

CPUの速度が速いほど、Wasatch SoftRIP はイメージを高速処理します。したがって、できるだけ処理速度が速いPCの購入をお勧めします。RAMも処理のスピードアップに貢献しますが、SoftRIPの高速化に直接影響するのはCPUの速度です。システム要件の詳細につきましては、www.wasatch.com/specs.html を参照してください。

Wasatch SoftRIP は、複数のイメージを同時に処理し、新製品の最新式ハイパースレッドプロセッサやマルチコアプロセッサなど、複数のCPUを活用できます。PCにプロセッサを追加するたびに、メモリ (RAM) の量を2倍に増やすことをお勧めします。

高解像度印刷で使用するPCでは、特に、Wasatch の印刷キューでRIPされたファイルを使用可能な状態にしておく場合は、記憶容量がギガバイトを超えるディスクドライブを使用することが大切です。

ディスプレイは、1024 x 768ピクセル以上、「トゥルーカラー」対応 (最低24ビット) が必要です。

ハイエンドインクジェットプリンタを1台使用するには、長時間にわたり1秒間に500 キロバイト以上のデータを転送できるイーサネット環境が必要です。新製品のプリンタでは、さらに速いイーサネットが必要な場合もあります。ネットワークに重要な影響を与える可能性があるのは、内部データ転送速度です。特に旧式の10Base-T規格のイーサネットを設定している場合、データがプリンタに到達するのが遅れ、プリンタヘッドが一時停止するなどのトラブルが生じます。また、ネットワークの整合性も、Wasatch ImageNET™のグラフィックス転送管理システムのパフォーマンスに影響します (9 ページを参照)。

ネットワークで印刷するには、Wasatch SoftRIP を実行するコンピュータのPCIバスにインストールする100Base-T のイーサネットカードの使用をお勧めします。また、100Base-Tスイッチ（ハブではない）の使用もお勧めします。

Wasatch SoftRIPをプリンタに接続する場合は、スイッチとケーブルを備えた、分離されたネットワークに接続し、SoftRIPソフトウェアを実行するPCには、専用ネットワークカードを用意してください。大量のグラフィックスを分離すると、ネットワークパフォーマンスが全体的に向上します。

アップグレードバージョンのインストール—重要!

SoftRIPのアップグレードバージョンを旧バージョンにインストールする場合は、SoftRIPのアプリケーションCDに掲載されているマニュアルを参照してください。マニュアルのフォルダは、SoftRIPアプリケーションCDの \misc\upgradeinfo\upgradeinfo.html にあります。

1. Wasatch 登録コードを取得:

登録コードを取得するには、2つのオプションがあります:

- ・ オンライン登録: www.wasatch.com に進み、[ソフトウェアを登録] を選択します。
- ・ 登録コード申込書をファックスで送信。登録コード申込書に記入して、+1-801-575-8075 にファックスします。申込書は、SoftRIP CD-ROMのボックスに同封されています。

当社がファックスで申込書を受け取った後、お手持ちのハードウェアのキーシリアル番号に一致するコードを電子メールまたはファックスで送信します。コードは、当社の通常の営業時間 (月曜日から金曜日までの午前8:30 から午後5:30 まで 米国山地標準時、GMT-7。祝日を除く。) に送信します。コードを有効にすると、ソフトウェアがフル稼働するだけでなく、180日間無料で受けられる技術サポートの契約が開始されます。技術サポートは、当社のサービス部門から電子メール、ファックスまたは電話で受けられます。

2. SoftRIPイメージセットアップのインストール:

- ・ PCの適切なポートに、Wasatch のハードウェアキー (dongleまたは論理モジュールとも呼ばれます) をインストールします。ハードウェアキーは、パラレルポートまたはUSBポートと互換性があります。USB dongleを使用している場合は、インストール中にdongleを外すように指示されます。dongleのドライブがインストールされた後、再度設置します。必ず指示に従ってください。

適切なCDドライブに、Wasatch SoftRIPのディスク1アプリケーションのCD-ROMを挿入します。ドライブにCDを挿入すると、インストールが自動的に実行され、一連のインストール画面が開始されます。最初の画面 (図1) では、 [インストール] をクリックして続行します。



図 1: ドライブにアプリケーションCDを挿入すると、セットアップ/インストール画面が表示されます。

- ・ 2番目の画面では、言語を選びます (注: SoftRIPの言語が限定されているバージョンでは、この画面は表示されません)。
- ・ 次の画面では、インストール先のドライブとフォルダを選びます。通常、最大容量のあるドライブ (C:, D:, E:, など) とWWRIP(#) フォルダにインストールすることをお勧めします。たとえば、Eドライブがシステムで最大のドライブの場合、E:\WWRIP(#)

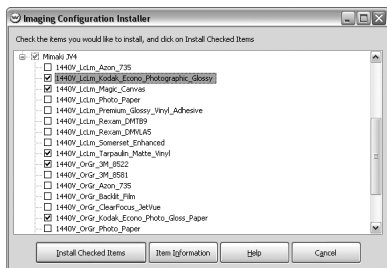


図 2: イメージセットアップをインストールする

フォルダにインストールします。どの出力デバイスを駆動するのがわかっている場合は、その出力デバイス（プリンタ）向けにイメージセットアップをインストールします。イメージセットアップCD-ROMを挿入して、図2に示されているように、メニューで適切なオプションにチェックマークを入れます。オプションを選択したら、[チェックしたアイテムをインストール] ボタンをクリックします。

新しいイメージセットアップはいつでもインストールできますが、正確なイメージを作り出すには、適切なイメージセットアップをインストールする必要があります。

3. Wasatch 登録コードの入力:

Wasatch SoftRIPをインストール後、PCを再起動する必要はありません。Wasatch SoftRIPを開くと、登録

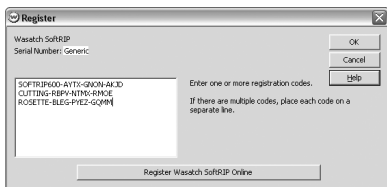


図 3: 登録コードを入力する

コード（および、カットやテキストなどの特殊機能のコード）の入力を指示されます。

図3で示されているよ

うに、ウィンドウの一番上の行にはアプリケーションコード、下のコードには特殊コードを入力します。コードを登録していない場合は、正しく入力されるまで、いずれかのイメージを開くたびにコードを登録が指示されます。この点について質問がありましたら、Wasatch のカスタマーサポート +1-801-575-8043 にお問い合わせください。

印刷を開始するには、以下の手順に従います:

1. メイン画面の上部にある [印刷] メニューから [セットアップ] を選択すると、図4に示すように、セットアップ画面が起動します。
2. ドロップダウンメニューからプリンタモデルを選択します。このメニューでは、まずプリンタのメーカー、次に特定のプリンタを選択します。大半のプリンタのオプションには、デフォルトの解像度とインクセットが表示されます。これらの設定は、イメージセットアップで制御されます。当社の事前設定を使用する場合は、デフォルトの設定を変更する必要はありません。適切なイメージセットアップを選択すると、設定が変更されます。

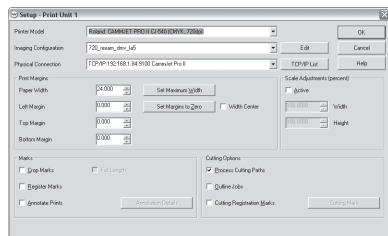


図 4: プリンタモデルを選択する

3. 図5に示されているように、ドロップダウンメニューから印刷環境に一致するイメージセットアップを選択します。イメージセットアップは、SoftRIPパッケージに同封されているCDからインストールします。イメージセットアップは、事前設定された色

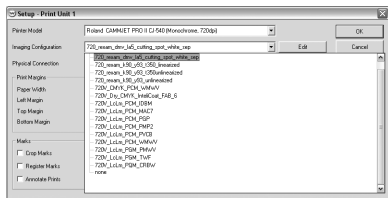


図 5: イメージセットアップを選択する

と、インクセット、メディア、出力解像度や各種の印刷状況に一致するプリンタドライバ設定をセットアップする重要なオプションです。

[イメージセットアップ] メニューを選択すると、選択されたプリンタモデル用に設定され、既にインストールされているイメージセットアップの一覧が表示されます。Wasatch が提供するイメージセットアップは、当社の技術スタッフにより作成され、特定の印刷状況でのプリンタのパフォーマンスを自動的に最適化します。

イメージセットアップが印刷するメディアに一致しない場合: 類似したインクとメディアの組み合わせを持つイメージセットアップを選択すると、許容できる印刷結果が得られる場合があります。ただし、サードパーティ製のインクを使っているか、当社の既存のイメージセットアップで許容できる結果が生じない場合、ユーザーの印刷状況に合わせてイメージセットアップをカスタマイズする必要があります。

4. 最初の印刷を実行。[ファイル] メニューからサンプルジョブを開きます。メイン画面にプレビューイ

メッセージが表示され、画面の左側に、[情報]、[サイズ]、[タイル] タブが追加されます。[印刷] メニューから [RIP と印刷]、[RIPのみ] または [RIPキューに追加] を選択します (図6)。

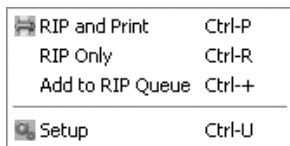


図 6: 印刷ジョブを処理する

概要

Wasatch ImageNET™ では、ネットワーク上のブラウザを備えたMac, PC, Unix プラットフォームからイメージファイルの移動や管理ができます。Wasatch ImageNET™を利用すれば、次の操作が実行できます:

- ・ Mac または PC のアプリケーションから SoftRIP のホットフォルダに直接印刷できます。
- ・ ブラウザまたはドラッグアンドドロップFTPウィンドのどちらかを使用して、ファイルをホットフォルダにアップロードできます。
- ・ どのネットワークステーションからでも、RIP または印刷キューでジョブの主要な側面を管理できます。
- ・ RIPされたイメージのサムネイルを作成、転送し、貴社のお客様がレビューできるようにします。

Wasatch ImageNET™の起動

ImageNET™を起動するには、[サーバー]メニューからWasatch ImageNET™を選択します(図7)。SoftRIPが開くたびにネットワークを実行するには、[サーバー]メニューから[サーバー起動]を選択してから、開いたウィンドウで適切なボックスにチェックマークを入れます(図8)。

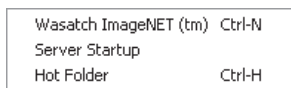


図7: Wasatch ImageNET™を選択する



図8: 自動的に実行されるかチェックする

ImageNET™を初めて実行する場合、デフォルトのウェブブラウザが起動し、ImageNET™のメイン画面が表示されます(図9)。このウィンドウからは、ファイルのアップロード、RIPと印刷キューのステータスのチェックや修正ができます。ImageNET™を起動すると、SoftRIPのメイン画面が閉じるまで稼働します。この

機能には、ネットワーク上のブラウザを備えたコンピュータからアクセスできます。ブラウザを実行し、SoftRIPシステムのTCP/IPアドレスのURLを入力してください。RIPステーションのURLは、メイン画面の左上隅に表示

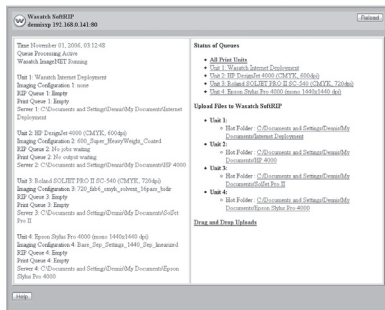


図9: ネットワークにRIPシステムを表示する

されます。ImageNET™を実行中は、LPD (TCP/IP印刷) サーバーも稼働します。

Wasatch ImageNET™ を正しく稼働するには、ネットワークのTCP/UDPポートが80, 21, 515であることを確認してください。この設定についてサポートが必要な場合は、ネットワーク管理者にお問い合わせください。



Wasatch Computer Technology, LLC
333 South 300 East
Salt Lake City, UT 84111 USA

電話 +1.801.575.8043
ファックス +1.801.575.8075

www.wasatch.com - wct@wasatch.com