

УСТАНОВКА И ЗАПУСК Wasatch SoftRIP®

Содержание

Системные Требования	02
Сетевое подключение	03
Установка	04
Wasatch ImageNET™	09
(Система передачи графических изображений и управления ими)	



www.wasatch.com

Чем быстрее процессор, тем быстрее Wasatch SoftRIP обрабатывает изображения. Поэтому желательно, чтобы вы приобрели самый быстрый компьютер, который можете себе позволить. Хотя оперативная память также ускорит обработку изображений, именно скорость процессора напрямую влияет на то, насколько быстро работает приложение SoftRIP. Дополнительную информацию о системных требованиях можно найти по адресу: www.wasatch.com/specs.html.

Программа Wasatch SoftRIP может обрабатывать более одного изображения одновременно и для этой цели пользоваться несколькими процессорами, включая новые, ультрасовременные гиперпоточные и многоядерные процессоры. При установке в компьютер каждого дополнительного процессора рекомендуется удваивать объем оперативной памяти.

Важно, чтобы в компьютерах, предназначенных для печати с высоким разрешением, использовались многогигабайтные диски, особенно если вы планируете сохранять растрингованные файлы в очереди печати Wasatch.

Разрешение экрана должно быть минимум 1024 x 768 пикселей, а качество цветопередачи — **True Color** (минимум 24-битная глубина цвета).

Одному высокопроизводительному струйному принтеру в локальной сети Ethernet может быть необходима пропускная способность более 500 килобайт в секунду на протяжении длительных периодов времени. Новые принтеры могут иметь еще более высокие требования. Именно устойчивая скорость передачи данных может серьезно повлиять на вашу сеть, особенно если у вас установлена более старая версия физического интерфейса Ethernet 10Base-T. Данные могут даже не достигать вашего принтера достаточно быстро, что приведет к таким проблемам, как приостановка печатающей головки. Целостность вашей сети также будет влиять на производительность системы передачи графических изображений и управления ими Wasatch ImageNET™ Graphics Transfer and Management System (см. стр. 9).

Для печати по сети мы рекомендуем использовать сетевые карты 100Base-T. Они устанавливаются на шине PCI в компьютере, на котором используется приложение Wasatch SoftRIP. Мы также рекомендуем использовать коммутаторы 100Base-T (не концентраторы).

Вам следует рассмотреть вариант подключения Wasatch SoftRIP к этим принтерам по изолированной сети со своим собственным коммутатором и кабелями, а также с отдельной сетевой картой в компьютере, на котором установлено приложение SoftRIP. Изоляция интенсивного трафика улучшит общую производительность сети.

УСТАНОВКА ОБНОВЛЕНИЙ – ЭТО ВАЖНО!

Если вы устанавливаете обновление предыдущей версии SoftRIP, ознакомьтесь с документом, находящимся в папке \misc\upgradeinfo\upgradeinfo.html на диске CD/DVD с приложением SoftRIP.

1. Получите регистрационный код Wasatch.

Есть две возможности:

- Чтобы зарегистрироваться в режиме онлайн: зайдите на веб-сайт www.wasatch.com и выберите «**Зарегистрировать программное обеспечение**».
- Отправьте по факсу заполненный бланк с регистрационным кодом на номер +1-801-575-8075. Бланк для отправки по факсу вложен в коробку вместе с диском CD/DVD с приложением SoftRIP.

Когда мы получим эту информацию, мы вышлем вам по электронной почте или факсу код активации, который соответствует серийному номеру вашего аппаратного ключа. Код активации будет отправлен вам в наше рабочее время (с 8:30 до 17:30, горное время США, с понедельника по пятницу за исключением праздников).

Введение кода активации не только активирует все функциональные возможности программного обеспечения, но также начнет контрактный период в 180 дней, когда предоставляется бесплатная

техническая поддержка. Техническая поддержка предоставляется по телефону, электронной почте или факсу.

2. Установите конфигурации обработки для SoftRIP.

- Установите аппаратный ключ Wasatch (также известный как электронное устройство защиты или логический модуль) в соответствующий порт вашего

ПК. Аппаратный ключ будет совместим либо с параллельным портом, либо с портом USB. Если вы используете USB-ключ, в определенный момент во время установки программа предложит вам извлечь ключ, а затем установить его снова после установки драйвера ключа. Необходимо следовать этим указаниям. Вставьте диск CD/DVD с приложением Wasatch SoftRIP в соответствующий привод CD/DVD. Когда диск CD/DVD находится в приводе, установка должна проходить автоматически. В процессе установки будет открываться последовательность экранов установки. На первом экране (иллюстрация 1) нажмите **«Установить»** для продолжения.

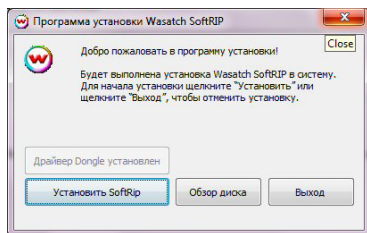


Иллюстрация 1. Экран установки появляется, когда диск CD/DVD с приложением вставлен в привод.

- На втором экране необходимо выбрать язык (**примечание:** при установке ограниченных языковых версий SoftRIP этот экран показываться не будет).
- На следующем экране выберите диск или папку для установки. Общая рекомендация состоит в том, чтобы устанавливать данное приложение на самый большой из доступных дисков (C:, D:, E: и т. д.) и в папку с названием WWRIP(#). Например, если диск E: является самым большим в вашем компьютере, рекомендуется установить приложение в папку E:\WWRIP(#).

Если вам известно, какое устройство вывода будет использоваться, возможно, для вас будет целесообразно сразу установить конфигурации обработки. Чтобы это сделать, вставьте диск DVD «Конфигурации обработки» и отметьте соответствующие элементы меню, как показано на

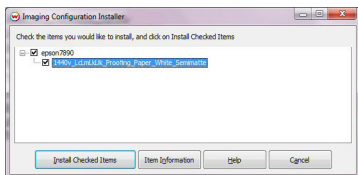


Иллюстрация 2. Установка конфигураций обработки

иллюстрации 2. Когда вы завершите процесс выбора, нажмите на кнопку «**Установить отмеченные элементы**».

Новые конфигурации обработки могут быть установлены в любое время, но для того, чтобы получались точные изображения, у вас должна быть установлена подходящая конфигурация обработки.

3. Введите регистрационный код Wasatch.

Вам не нужно перезагружать компьютер после установки Wasatch SoftRIP.

При открытии приложения

Wasatch SoftRIP оно

предложит вам ввести

регистрационный код (а

также коды для каких-либо

специальных функций,

таких как обрезка или текстиль). Введите код

приложения в верхней строке окна, а какие-либо

специальные коды — под ним, как показано на

иллюстрации 3. Приложение будет отмечать

какие-либо открываемые изображения как

незарегистрированные до тех пор, пока вы не введете

код правильно. Если на этом этапе вы встретитесь

с трудностями, обратитесь в службу поддержки

клиентов Wasatch по телефону 800-683-8214.

Чтобы начать печать, выполните следующие действия.

1. Выберите

«**Настройка**» в меню

«**Печать**» в верхней

части основного

экрана. Откроется

экран «**Настройка**»,

показанный на

иллюстрации 4.

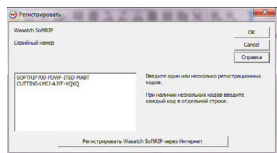


Иллюстрация 3. Введение регистрационных кодов

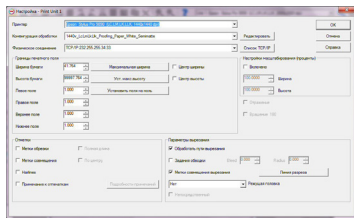


Иллюстрация 4. Окно настройки принтера

- Выберите модель принтера из раскрывающегося списка. Для большинства принтеров в этом списке показывается разрешение и набор чернил по умолчанию. Эти настройки будут контролироваться вашей конфигурацией обработки. Если вы планируете использовать наши предустановленные конфигурации, вам не потребуется вносить изменения в эти настройки по умолчанию.
- Выберите из раскрывающегося списка конфигурацию обработки, которая соответствует вашему сценарию печати, как показано на иллюстрации 5. Конфигурации обработки устанавливаются с диска DVD, который прилагается к пакету SoftRIP. Конфигурация обработки — это важный этап выбора, определяющий предварительно сконфигурированные настройки цвета и драйвера принтера, которые соответствуют набору чернил, материалу, выходной разрешающей способности и различным прочим условиям печати.

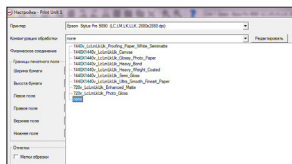


Иллюстрация 5. Выбор конфигурации обработки

Когда вы войдете в меню «Конфигурации обработки», вы увидите список всех установленных конфигураций обработки, предназначенных для принтера, который вы выбрали. Предоставляемые

компанией Wasatch конфигурации обработки разработаны нашим техническим персоналом. Они позволяют автоматически оптимизировать производительность вашего принтера с учетом конкретных условий печати.

Если ни одна из конфигураций обработки не соответствует материалу.

В некоторых случаях приемлемых результатов можно достигнуть, выбрав конфигурацию обработки, которая имеет подобные комбинации чернил и материала. Однако если вы пользуетесь чернилами стороннего производителя или не можете достигнуть приемлемых результатов при использовании любой из наших конфигураций обработки, вам понадобится создать индивидуальную конфигурацию обработки для ваших условий печати.

4. Выполните первую печать.

В меню «Файл» выберите задание на печать. На основном экране будет показано изображение для предварительного просмотра, а в левой части экрана появятся вкладки «Информация», «Размеры» и «Мозаичное размещение». В меню «Печать» вы можете выбрать «Растрир. и печатать», «Только растрировать» и «В очередь растрирования» (иллюстрация 6).

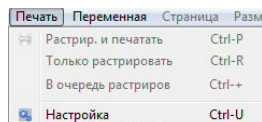


Иллюстрация 6. Обработка задания печати

ОБЗОР

Wasatch ImageNET™ позволяет пользователям перемещать файлы изображений с любых устройств на платформах Macintosh, IBM PC или Unix, находящихся в сети, а также работать с этими файлами. Утилиты Wasatch ImageNET™ позволяют вам:

- Печатать непосредственно из приложений Mac или IBM PC в горячие папки SoftRIP.
- Загружать файлы в горячие папки, используя либо утилиту «Просмотр», либо окно клиента FTP с возможностью перетаскивания.
- Управлять ключевыми аспектами заданий в очереди растривания или печати с любой сетевой рабочей станции.
- Создавать и передавать миниатюры растриванных изображений для предварительного просмотра вашими клиентами.

Запуск Wasatch ImageNET™

Wasatch ImageNET (tm)	Ctrl-N
Запуск сервера	
Горячая папка	Ctrl-H

Иллюстрация 7.

Выберите Wasatch ImageNet™

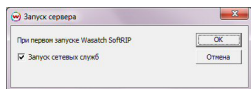


Иллюстрация 8. Отметьте вариант, предусматривающий автоматический запуск

Запустите ImageNET™, выбрав Wasatch ImageNET™ в меню «Сервер» (иллюстрация 7). Если вы желаете, чтобы каждый «Запуск сервера» в меню «Сервер» и затем установите соответствующий флажок в открывшемся окне (иллюстрация 8).

Когда ImageNET™ запускается впервые, запустится веб-браузер по умолчанию, в котором откроется главное окно ImageNET™ (иллюстрация 9). Из этого окна вы можете загрузить файлы, а затем проверить и изменить состояние очереди растривания и печати.

После запуска ImageNET™ будет работать, пока вы не закроете главное окно SoftRIP.

Затем к этой службе можно будет получить доступ с любого

компьютера в вашей сети, на котором установлен веб-браузер. Просто запустите веб-браузер и введите URL-адрес в сети TCP/IP, в которой находится система SoftRIP. URL-адрес вашей рабочей станции RIP показывается в верхнем левом углу главного экрана. Когда работает ImageNET™, также запущен сервер LPD (печать TCP/IP).

Чтобы приложение Wasatch ImageNET™ работало нормально, убедитесь в том, что доступны сетевые порты 80, 21 и 515 для TCP и UDP. Если вам потребуется помощь в регулировке этих настроек, обратитесь к администратору сети.



Иллюстрация 9. Показывает систему RIP в сети



Wasatch Computer Technology, LLC
333 South 300 East
Salt Lake City, UT 84111 USA

Phone +1.801.575.8043
Fax +1.801.575.8075
Toll-Free 800.894.1544

www.wasatch.com - wct@wasatch.com

Copyright 2014

Modified 10 Jun 14